



بِسْمِ اللَّهِ الرَّحْمَنِ الرَّحِيمِ  
شيوه نامه پذیرش فارغ التحصیلان دارای مدرک دکترای تخصصی (PhD)  
جهت انجام تعهدات در مراکز تحقیقاتی

اعضای هیات علمی نقشی کلیدی در توسعه و بالندگی دانشگاه دارند و محور انجام فرایندهای علمی به شمار می‌روند. داشتن مراکز تحقیقاتی کارآمدی که بتوانند از طریق انجام پژوهش‌های متعالی به نیازهای نظام سلامت پاسخ دهند بدون حضور پژوهشگران توانمند دست نیافتنی است. هدف این شیوه‌نامه تبیین ضوابط پذیرش پژوهشگران غیر هیات علمی در قالب انجام تعهدات و اعضای هیات علمی پژوهشی تعهداتی برای مراکز تحقیقاتی است. در این شیوه‌نامه همچنین ضوابط تبدیل وضعیت از پژوهشگر غیر هیات علمی تعهداتی به پژوهشگر هیات علمی تعهداتی بیان شده است. لازم به ذکر است پذیرش اعضای هیات علمی پژوهشی به صورت پیمانی تابع ضوابط جداگانه‌ای است که از سوی وزارت متبوع اعلام شده است.

۱. پذیرش به صورت غیر هیات علمی یا عضو هیات علمی تعهداتی برای مراکز تحقیقاتی در قالب فراخوان می‌باشد. از مراکز تحقیقاتی واجد شرایط، رشته‌های مورد نیاز توسط معاونت تحقیقات و فناوری استعلام می‌گردد و در صورت تأیید (با توجه به عواملی از جمله انطباق تخصص درخواست شده با مأموریت مرکز، تعداد و تخصص نیروهای فعلی و عملکرد قبلی مرکز) تخصص‌های مورد نیاز در قالب فراخوان اعلام می‌گردد. برگزاری فراخوان‌ها و تعیین تواتر آن بر عهده معاونت تحقیقات و فناوری است.

۲. متقاضیانی می‌توانند در فراخوان شرکت کنند که ویژگی‌های زیر را داشته باشند:

- شرایط عمومی استخدام طبق آیین نامه اداری و استخدامی اعضای هیات علمی
- دارا بودن مدرک دکترای تخصصی
- داشتن حداقل دو مقاله در مجلات نمایه شده در ISI، Scopus، یا PubMed به عنوان نویسنده اول یا مسئول (برای متقاضیان با تخصص‌های حوزه علوم انسانی نمایه ISC به عنوان جایگزین قابل پذیرش است)
- نمره زبان MSRT مساوی یا بالاتر از ۷۵ یا معادل آن از سایر آزمون‌ها<sup>۱</sup> مربوط به حداکثر ۱۰ سال اخیر یا گذراندن حداقل یکی از مقاطع تحصیلی در یک دانشگاه معتبر خارجی انگلیسی زبان

<sup>۱</sup> MSRT: 75, IELTS: 5.5, TOEFL iBT: 69, TOEFL Computer: 196, TOEFL paper: 525, TOLIMO: 525, NOET: 70

۳. بررسی درخواست‌ها طی مراحل زیر انجام می‌شود:

الف) متقاضیانی که رشته تحصیلی آنان در فراخوان اعلام شده است، مستندات مربوط به سوابق علمی هفت سال اخیر خود را به مدیریت توسعه و ارزیابی تحقیقات ارائه می‌نمایند. در این مدیریت، مطابق با روش امتیازدهی به فعالیت‌های پژوهشی و فناورانه متقاضیان (بر اساس آخرین ویرایش شیوه نامه اجرایی معاونت تحقیقات و فناوری) سوابق متقاضیان نمره‌دهی می‌شود. سقف امتیاز قابل کسب از این بخش ۱۵۰ می‌باشد و به فعالیت‌های مازاد امتیازی تعلق نمی‌گیرد. علاوه بر این، از کمیته اخلاق در پژوهش‌های زیست‌پزشکی در مورد سوابق متقاضیان به صورت محرمانه استعلام می‌شود و سپس متقاضی به مرکز تحقیقاتی مربوطه معرفی می‌گردد.

ب) به منظور بررسی توانمندی‌های علمی متقاضی توسط مرکز تحقیقات یک جلسه مصاحبه با حضور رئیس مرکز و حداقل دو نفر از اعضای شورای پژوهشی مرکز برگزار می‌گردد. رزومه علمی و نقشه پژوهشی<sup>۱</sup> مکتوب متقاضی باید از قبل در اختیار شرکت‌کنندگان در مصاحبه قرار گیرد. علاوه بر این جلسه مصاحبه، مرکز باید هماهنگی لازم را برای برگزاری یک جلسه سخنرانی جهت ارائه یکی از پروژه‌های تحقیقاتی متقاضی ترجیحاً به زبان انگلیسی با حضور رئیس مرکز تحقیقات، حداقل دو نفر از اعضای شورای پژوهشی مرکز و یک نماینده از معاونت تحقیقات و فناوری انجام دهد. این سخنرانی باید به صورت عمومی برگزار گردد و از حداقل یک هفته قبل در سطح دانشکده، پژوهشکده یا دانشگاه اطلاع‌رسانی گردد. علاوه بر مصاحبه و سخنرانی، مرکز می‌تواند بنا به صلاحدید خود برای ارزیابی دقیق‌تر متقاضی از وی بخواهد فعالیت‌های دیگری نیز انجام دهد (مانند تهیه یک طرح تحقیقاتی، آموزش به پژوهشگران و ...).

ج) پس از ارزیابی متقاضی در مرکز تحقیقات، "کارگروه/انتخاب پژوهشگر" تشکیل جلسه داده و با متقاضی مصاحبه می‌نماید. اعضای ثابت این کارگروه عبارتند از معاون تحقیقات و فناوری دانشگاه، مدیر توسعه و ارزیابی تحقیقات و نماینده شورای پژوهشی دانشگاه به عنوان دبیر کارگروه. همچنین بر حسب مورد دو عضو دیگر با حق رای به این کارگروه اضافه می‌شوند که عبارتند از رئیس مرکز تحقیقات متقاضی جذب نیرو و رئیس پژوهشکده یا رئیس دانشکده متبوع مرکز تحقیقات (یا معاون پژوهشی دانشکده به نمایندگی از رئیس دانشکده). در مورد مراکزی که تحت نظر هیچ دانشکده یا پژوهشکده‌ای نیستند به جای رئیس دانشکده یا پژوهشکده، یک نفر از اعضای شورای پژوهشی مرکز به انتخاب رئیس مرکز جایگزین می‌شود به صورتی که کمیته مذکور همواره پنج نفر عضو خواهد داشت. علاوه بر اعضای فوق، نماینده هیات اجرایی جذب دانشگاه به منظور ارزیابی صلاحیت عمومی متقاضیان در جلسات حضور خواهد داشت و فرم‌های مربوط به این موضوع را تکمیل می‌نماید. در صورت نیاز، دعوت از سایر صاحب‌نظران و متخصصین مرتبط با

<sup>۱</sup> Research map یا نقشه تحقیقاتی به معنی تبیین ارتباط مفهومی مطالعات پیشین با مسیر پژوهشی آینده است. در این نقشه که به صورت یک متن یا یک طرح ارائه می‌گردد، پژوهشگر مشخص می‌کند در یک بازه زمانی چند ساله به دنبال پاسخ به چه سوالات کلیدی یا حل چه مسائل مهمی است و مطالعات قبلی وی چگونه با برنامه‌های پیش‌رو مرتبط است.

رشته متقاضی به جلسات کارگروه جهت ارائه نظر مشورتی و بدون حق رای بلامانع است. در جلسه مصاحبه ضمن بررسی سوابق علمی و نقشه پژوهشی متقاضی، از وی درخواست می‌شود یکی از تحقیقات گذشته خود را به اختصار و در چند دقیقه ارائه نماید و اعضای کارگروه سؤالاتی را به منظور سنجش توانمندی‌های متقاضی طرح می‌نمایند. همچنین در عدم حضور متقاضی، رئیس مرکز تحقیقات گزارشی از ارزیابی‌های انجام شده و جمع‌بندی مرکز در خصوص نقاط قوت و ضعف متقاضی به کارگروه اعلام می‌نماید. در پایان، دیدگاه هر یک از اعضای کارگروه در قالب فرم "ارزیابی صلاحیت علمی متقاضیان پذیرش در مراکز تحقیقاتی (ERA)" (با حداکثر ۳۰۰ امتیاز) ثبت می‌شود و سپس میانگین امتیازات محاسبه می‌گردد.

د) امتیاز سوابق علمی متقاضیان به همراه نتیجه مصاحبه کارگروه انتخاب پژوهشگر و جمع‌بندی معاونت تحقیقات و فناوری به مدیریت امور هیات علمی جهت طرح در هیات اجرایی جذب و سایر فرایندهای لازم اعلام می‌گردد.

۴. رتبه‌بندی متقاضیان و تصمیم‌گیری در مورد درخواست‌ها بر اساس مجموع امتیازات کسب شده از سوابق علمی هفت سال اخیر (حداکثر ۱۵۰ امتیاز) و میانگین نمره کارگروه انتخاب پژوهشگر (حداکثر ۳۰۰ امتیاز) انجام می‌شود.

۴-۱- برای پذیرش جهت انجام تعهدات در قالب غیر هیات علمی، متقاضی باید حداقل ۲۰۰ امتیاز از ۴۵۰ کسب نماید.

۴-۲- برای پذیرش به عنوان عضو هیات علمی پژوهشی تعهداتی متقاضی باید حداقل ۳۰۰ امتیاز از ۴۵۰ کسب نماید و علاوه بر این، در ده سال اخیر حداقل ۳ مقاله با پیوستگی موضوعی در یک حوزه تحقیقاتی مشخص به عنوان نویسنده اول یا مسؤل نمایه شده در ISI، اسکاپوس یا PubMed داشته باشد که حداقل دو مقاله در سطح Q1 (بر اساس CiteScore) باشند. برای متقاضیان با تخصص‌های حوزه علوم انسانی نمایه ISC به عنوان جایگزین قابل پذیرش است.

بدیهی است چنانچه برای یک جایگاه بیش از یک نفر متقاضی حداقل امتیاز را کسب نمایند، با فردی موافقت می‌شود که امتیاز بالاتر را کسب نموده است. همچنین، در شرایطی که مرکز با پذیرش متقاضی صرفاً به صورت غیر هیات علمی موافقت نموده باشد، حتی در صورت وجود شرایط بند ۴-۲، متقاضی نمی‌تواند به صورت هیات علمی تعهداتی پذیرفته شود.

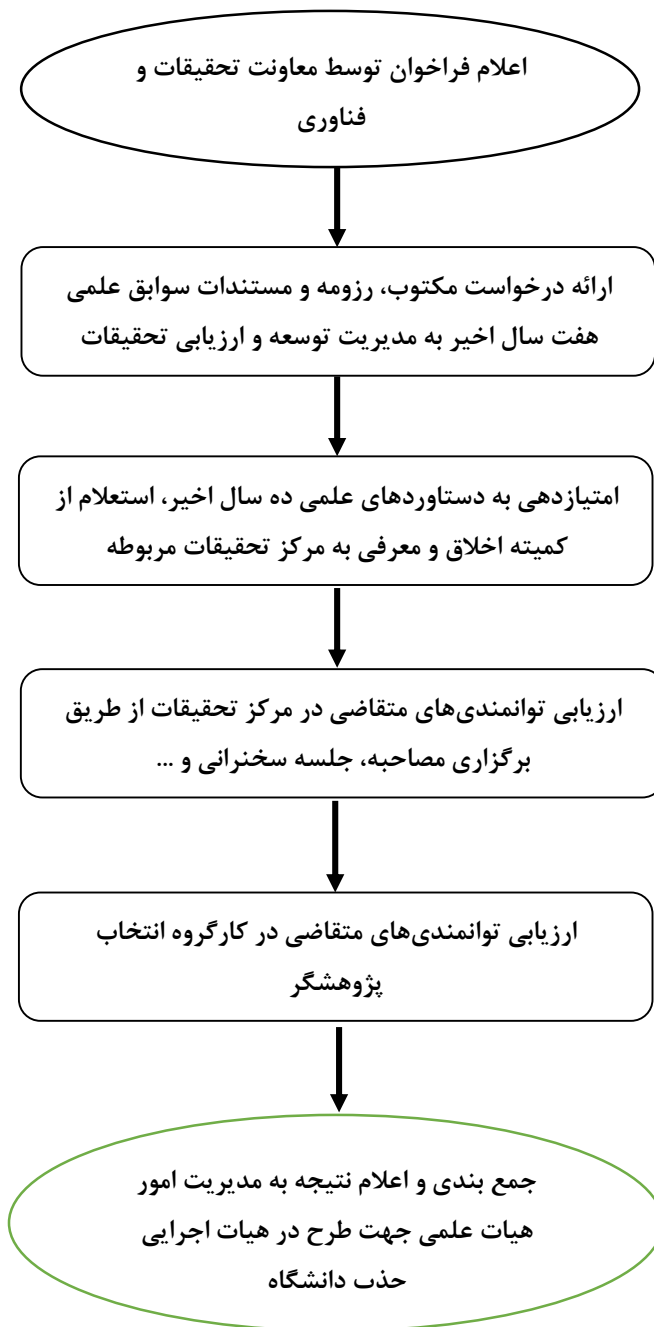
۵. پژوهشگران غیر هیات علمی می‌توانند حداکثر دو بار در طول فعالیت و در زمان اعلام فراخوان توسط معاونت تحقیقات و فناوری دانشگاه، درخواست خود را برای تبدیل وضعیت به هیات علمی تعهداتی ارائه نمایند. به منظور بررسی این درخواست‌ها تمام مراحل فوق شامل دریافت و امتیازدهی مستندات فعالیت هفت سال اخیر، ارزیابی در مرکز و مصاحبه

در کارگروه با شرایط ذکر شده باید انجام شود. پذیرش درخواست تبدیل وضعیت منوط به احراز شرایط ذکر شده در بند ۲-۴ می‌باشد.

۶. اعضای هیات علمی تعهداتی سایر دانشگاه‌ها چنانچه متقاضی انتقال به یکی از مراکز تحقیقاتی دانشگاه علوم پزشکی اصفهان به عنوان عضو هیات علمی پژوهشی تعهداتی باشند باید کلیه مراحل ذکر شده در بند ۳ را طی نمایند و پذیرش انتقال آنان منوط به احراز شرایط ذکر شده در بند ۲-۴ می‌باشد.

## مراحل بررسی درخواست پذیرش پژوهشگر غیر هیات علمی یا پژوهشگر هیات علمی تعهداتی

### در مراکز تحقیقاتی



بسمتعالی

فرم ارزیابی توانمندی های علمی متقاضیان دارای دکترای تخصصی (PhD)

برای گذراندن تعهدات مراکز تحقیقاتی

ERA-01



نام و نام خانوادگی داوطلب:

رشته:

مرکز تحقیقات:

این فرم ابزاری برای سنجش ابعاد مختلف توانمندی های متقاضیان دارای مدرک دکترای تخصصی برای پذیرش در مراکز تحقیقاتی است. برای هر یک از حیطه های توانمندی چند مصداق ذکر شده است ولی هدف، ارزیابی تک تک مصادیق نیست بلکه از هر حیطه ارزیابی کلی صورت می گیرد و سطح توانمندی متقاضی با ذکر اعداد صحیح بین صفر تا ۵ مشخص می شود (صفر: فاقد توانمندی مورد نظر ۱: خیلی ضعیف ۲: ضعیف ۳: متوسط ۴: خوب ۵: عالی)

| امتیاز حیطه | ضریب | سطح توانمندی | حیطه های ارزیابی  |
|-------------|------|--------------|---|
|             | ۸    |              | ۱. دانش، مهارت و نگرش در رشته تخصصی <ul style="list-style-type: none"><li>• داشتن دانش منسجم و قوی در مفاهیم پایه</li><li>• داشتن مهارت های لازم مرتبط با رشته</li><li>• نگرش صحیح نسبت به مسائل بنیادین در حوزه تخصصی</li><li>• آشنایی با تاریخ علم در رشته تخصصی</li><li>• شناخت جنبه های اجتماعی علم در رشته تخصصی خود</li><li>• آشنایی با مبانی فلسفی علم با تاکید بر رشته تخصصی</li><li>• آشنایی با روندهای اصلی در رشته تخصصی و توان آینده نگری</li></ul> |
|             | ۳    |              | ۲. پایبندی به اصول اخلاق در پژوهش <ul style="list-style-type: none"><li>• آشنایی با اصول اخلاق در پژوهش</li><li>• حساسیت نسبت به رعایت مسائل اخلاقی در فعالیت های علمی</li><li>• به کار بستن اصول اخلاقی در پژوهش های پیشین</li><li>• آشنایی با قواعد اخلاق در انتشار نتایج</li></ul>   |

|  |   |  |  |
|--|---|--|--|
|  | ۶ |  | <p><b>۳. روش پژوهش و طراحی مطالعه</b></p> <ul style="list-style-type: none"> <li>• آشنایی با مفاهیم پایه آمار زیستی و روش تحقیق</li> <li>• توانایی طراحی مطالعه و تدوین پروپوزال پژوهشی</li> <li>• توانایی تحلیل داده‌ها با استفاده از یک نرم‌افزار آماری</li> <li>• توانایی جستجو و استفاده از بانک‌های اطلاعاتی و استنادی</li> <li>• آشنایی با اصول علم‌سنجی</li> </ul>  |
|  | ۴ |  | <p><b>۴. نگارش و ارائه علمی</b></p> <ul style="list-style-type: none"> <li>• مهارت‌های ارائه سخنرانی علمی و تهیه اسلاید</li> <li>• مستند سازی (گزارش نویسی، ثبت پروتکل‌های کاری، ثبت داده‌های آزمایشگاهی)</li> <li>• آشنایی با اصول نگارش علمی و توانمندی نگارش یک مقاله</li> <li>• توانایی شناسایی مجلات علمی معتبر برای انتشار مجله</li> </ul>   |
|  | ۵ |  | <p><b>۵. پیوستگی فعالیت‌های پژوهشی</b></p> <ul style="list-style-type: none"> <li>• ارتباط موضوعی برون‌دادهای پژوهشی</li> <li>• تمرکز فعالیت‌ها و دستاوردهای علمی در راستای یک هدف مشخص</li> </ul>   |
|  | ۵ |  | <p><b>۶. جذب منابع مالی و توسعه زیرساخت‌ها</b></p> <ul style="list-style-type: none"> <li>• جذب اعتبار پژوهشی به ویژه از نهادهای خارج از موسسه محل خدمت</li> <li>• تجربه یا توانمندی بنیانگذاری یک سیستم پژوهشی یا توسعه زیرساخت‌های موجود</li> <li>• توانایی مذاکره</li> <li>• برقراری ارتباط با نهادهای اجتماعی و مردم‌نهاد مرتبط</li> <li>• توانایی تشکیل شبکه‌های کاری</li> <li>• آشنایی با نهادهای اجتماعی و سیاست‌گذاری مرتبط با رشته تخصصی</li> <li>• آشنایی با موسسات پژوهشی خارج دانشگاهی</li> <li>• توانایی ارائه نتایج تحقیقات خود به هم‌گروهی، صنعت و جامعه</li> </ul> |
|  | ۶ |  | <p><b>۷. ارتباطات بین‌الملل و تجربه محیط‌های پژوهشی پیشرو</b></p> <ul style="list-style-type: none"> <li>• گذراندن حداقل یکی از مقاطع تحصیلی در یک دانشگاه معتبر خارجی</li> <li>• تجربه فرصت‌های مطالعاتی، مشاهده‌گری، پسادکترای خارج کشور</li> <li>• سابقه همکاری بین‌المللی با پژوهشگران پیشرو</li> </ul>  |

|  |   |  |  |
|--|---|--|--|
|  | ۴ |  | <p><b>۸. مهارت‌های ارتباطی</b></p> <ul style="list-style-type: none"> <li>• توانایی دریافت و ارائه بازخوردهای سازنده</li> <li>• ارتباطات کلامی</li> <li>• مهارت‌های کار گروهی</li> <li>• همکاری سازنده با دیگران و ایجاد روابط سالم و بدون تنش</li> <li>• توانایی حل مناقشات و تعارض‌ها در روابط انسانی</li> <li>• استفاده موثر از شبکه‌های اجتماعی پژوهش محور</li> </ul>  |
|  | ۴ |  | <p><b>۹. آموزش دادن و مربی‌گری</b></p> <ul style="list-style-type: none"> <li>• توانایی آموزش دیگران به صورت فردی</li> <li>• توانایی تدریس</li> <li>• هدایت و حمایت از پژوهشگران، دانشجویان و کارشناسان</li> </ul>   |
|  | ۳ |  | <p><b>۱۰. تجاری‌سازی دانش</b></p> <ul style="list-style-type: none"> <li>• آشنایی با اصول تبدیل دانش به فناوری و ثروت</li> <li>• آشنایی با چارچوب‌های حقوقی در پژوهش و فناوری</li> <li>• آشنایی با صنایع و بخش خصوصی دانش‌بنیان در حوزه تخصصی</li> <li>• آشنایی با مفاهیم مالکیت فکری و ثبت اختراع</li> <li>• توانایی ارتباط با صنعت و کارآفرینی</li> <li>• آشنایی با روش موفقیت در مصاحبه‌های کاری</li> <li>• توانایی ورود به صنعت و پیدا کردن موقعیت شغلی</li> </ul> |
|  | ۲ |  | <p><b>۱۱. مدیریت زمان و منابع</b></p> <ul style="list-style-type: none"> <li>• استفاده صحیح از منابع</li> <li>• سازماندهی صحیح وظایف و موثر کارکردن</li> <li>• در نظر گرفتن مهلت‌های کاری</li> <li>• تعیین اولویت‌ها</li> <li>• توانایی انجام همزمان چند وظیفه</li> </ul>  |
|  | ۱ |  | <p><b>۱۲. ایمنی زیستی و محیط زیست</b></p> <ul style="list-style-type: none"> <li>• رعایت اصول ایمنی زیستی</li> <li>• رعایت اصول کنترل کیفی</li> <li>• حساسیت نسبت به مسائل زیست‌محیطی</li> </ul>   |



|  |   |  |  |
|--|---|--|--|
|  | ۵ |  | <p><b>۱۳. مهارت‌های تفکر و استدلال</b></p> <ul style="list-style-type: none"> <li>• ارزیابی نقادانه داده‌های علمی و استنتاج صحیح از یافته‌های پژوهشی</li> <li>• توانایی مباحثه علمی، ارائه استدلال صحیح، سنجش استدلال و شناسایی مغالطات</li> <li>• ارائه ایده‌های نو و خلاقانه برای پیش‌برد پروژه</li> <li>• شهادت علمی</li> <li>• تفکر نظام‌مند و توانایی تهیه نقشه مفهومی</li> <li>• توانایی حل مساله</li> </ul> |
|  | ۴ |  | <p><b>۱۴. خودشکوفایی</b></p> <ul style="list-style-type: none"> <li>• توانایی توسعه فردی</li> <li>• درک صحیح از توانمندی‌ها و نقاط ضعف</li> <li>• برقراری تعادل بین کار و زندگی شخصی و اجتماعی</li> <li>• پشتکار</li> <li>• تعهد</li> <li>• کنجکاوی، توانایی خودآموزی و دریافت ایده‌های نو</li> <li>• خودکاری و خودانگیختگی</li> </ul>   |
|  |   |  | <b>جمع امتیاز</b>  |

جمع بندی:

تاریخ:

نام و امضا: